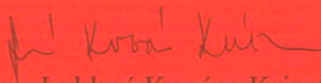


A
BHAKTIVEDANTA HITUDOMÁNYI
FŐISKOLA

(1039 Budapest Attila utca 8.)

TŰZVÉDELMI SZABÁLYZATA

Készítette:



Lakkné Kovács Krisztina

tűzvédelmi főelőadó

+36 70 394 5591

Jogosultság: 104523/14/2015/OMKT.

2020.

A Bhaktivedanta Hittudományi Főiskola [továbbiakban: Főiskola] rektoraként kinyilvánítom, hogy a legnagyobb érték az emberi élet, ezért a legfontosabb feladatombnak tekintem, hogy a Főiskola munkavállalói számára biztosítsam a biztonságos munkavégzés feltételeit, továbbá, hogy minden hallgatónk partnerünk és ügyfelünk, aki a Főiskola területén tartózkodik a lehető legnagyobb biztonságban legyen. Ezért a tűzvédelmi szabályok betartása, az élet és vagyonbiztonságot veszélyeztető tüzesetek megelőzése, a tüzesetek gyors, pontos és szakszerű jelzésének megszervezése, a kikerülő tűzoltó egységek fogadása, továbbá a lehetőségekhez mérten történő hatékony beavatkozás érdekében - a tűz elleni védekezésről, a műszaki mentésről és a tűzoltóságról szóló 1996. évi XXXI. törvény 19. § (1) bekezdésében foglalt kötelezettségnek eleget téve, a tűzvédelmi szabályzat készítéséről szóló 30/1996. (XII. 16.) BM rendeletben foglaltak alapján, az Országos Tűzvédelmi Szabályzatról szóló 54/2014. (XII. 5.) BM rendeletben, valamint az egyéb vonatkozó jogszabályokban foglaltak figyelembe vételével - kiadom a Főiskola Tűzvédelmi Szabályzatát [a továbbiakban: Szabályzat].

A Szabályzat célja a Főiskola tűzvédelmi sajátosságainak megfelelően:

- **meghatározni** a tűz elleni védelemmel kapcsolatos jogszabályokban és más szabályozókban meghatározott kötelezettségeknek eleget tévő, a hatékony tűzmegeelőzést szolgáló belső szabályokat, szabályzókat;
- **kialakítani** az egységes és biztonságos tűzvédelmi feltételrendszer megteremtéséhez szükséges, a védelmi feladatokhoz igazodó tűzvédelmi feladatköröket;
- **biztosítani** a megfelelő műszaki feltételeket, hogy olyan védelmi színvonal valósuljon meg, amely kellő megelőző hatással bír, szolgálja mind a munkavállalók, mind a hallgatók testi és személyi biztonságát, mind a Főiskola tűz elleni védelmét;
- **elérni**, hogy minden munkavállaló, illetve hallgató
 - megértse a tűzmegeelőzés jelentőségét,
 - felismerje a tüzeseteket előidéző körülményeket, illetve önállóan végrehajtsa vagy kezdeményezze azok elhárítását,
 - képes legyen egy bekövetkezett tüzeset során a szakszerű riasztás megtételére,
 - ismerje a tűzjelzés, tűzoltás során felhasználható eszközök, berendezések működését,
 - képes legyen a rendelkezésre álló eszközökkel – testi épsége veszélyeztetése nélkül a tőle elvárható mértékben – részt venni a menekítésben, a tűz terjedésének megakadályozásában, illetve tűz eloltásában.

A Szabályzat területi hatálya kiterjed:

- A Főiskola 1039 Budapest, Attila utca 8. és Lehel utca 9-11. szám alatti épületeinek területeire.

A Szabályzat személyi hatálya kiterjed:

- A Főiskola minden munkavállalójára, hallgatójára, illetve a Főiskola számára - szerződéses, vagy egyéb jogviszony alapján - munkát végző személyekre,
- A Főiskola területén partnerként, ügyfélként, vendégként jelen lévő személyekre az alapvető tűzvédelmi-biztonsági előírások, továbbá a tűzvédelemre vonatkozó tájékoztatás és figyelemfelhívás (jelző-, figyelemfelhívó táblák, szóbeli figyelmeztetés stb.) mértékében és körében.

A Szabályzat időbeli hatálya:

- A Szabályzat a hatálybalépés napjától visszavonásig érvényes. Amennyiben annak módosítására van szükség, úgy azt lehetőleg a változtatást indokoló jogszabály hatályba lépéséig el kell végezni.

A Szabályzat előírásainak figyelmen kívül hagyása, vagy be nem tartása, megszegése - a cselekmény, vagy annak nyomán bekövetkezett esemény súlyától és jellegétől függően - fegyelmi, bírságolási, szabálysértési vagy büntető eljárást von maga után.

A Főiskola a 9/2015. (III.25.) BM rendelet alapján tűzvédelmi szakképesítéssel rendelkező személy foglalkoztatására nem kötelezett.

A Főiskola épületen belül 50 főnél több személy befogadására alkalmas helyiség nem található, illetve normál működés esetén egyetlen helyiségben sem tartózkodhat 50 főnél nagyobb létszám.

A Szabályzatban meg nem határozott, előre nem látható tűzvédelmi követelmények és feltételek vonatkozásában a mindenkor érvényben lévő jogszabályok és műszaki követelmények (pl. szabványok) előírásai, továbbá az illetékes katasztrófavédelmi kirendeltség útmutatásai az irányadók.

Jelen Tűzvédelmi Szabályzat a kiadásával lép hatályba.

A Szabályzatot – a szükséges mértékben, dokumentáltan – a Főiskola munkavállalói felé 2020. október 30-ig soron kívüli oktatás keretében ismertetni kell.

Budapest, 2020. október 22.



Dr. Banyár Magdolna
rektor

Tartalomjegyzék

Tartalom

1.1 A rektor tűzvédelmi feladatai	5
1.2 A rektorhelyettes tűzvédelmi feladatai	5
1.3. Gazdasági osztály vezetőjének tűzvédelmi feladatai	5
1.4. Tanulmányi osztály vezetőjének tűzvédelmi feladatai	6
1.5. Gondnok tűzvédelmi feladatai	6
1.6. Valamennyi beosztottal rendelkező vezető tűzvédelmi feladatai	6
1.7. Portaszolgálat tűzvédelmi feladatai	6
1.8. Munkavállalók és hallgatók tűzvédelmi feladatai	6
2. TŰZVESZÉLYES TEVÉKENYSÉG VÉGGÉSE ÉS ENGEDÉLYEZÉSE	8
2.1. Állandó jellegű tűzveszélyes tevékenység	8
2.2. Alkalmoszerű tűzveszélyes tevékenység	8
3. TŰZVÉDELMI SZAKVIZSGA	10
4. TŰZVÉDELMI FELVILÁGOSÍTÁS, OKTATÁS	11
5. TŰZVÉDELMI FELÜLVIZSGÁLATOK ÉS ELLENŐRZÉSEK	13
6. ÁLTALÁNOS TŰZVÉDELMI HASZNÁLATI SZABÁLYOK	17
7. A FŐISKOLA TERÜLETEINEK ESETI TŰZVÉDELMI SZABÁLYAI	20
7.1. Közlekedő területek	20
7.2. Tanterem, jogaterem, könyvtár	20
7.3. Iroda, tárgyaló	20
7.4. Raktár	21
7.5. Teakonyha, étkező	21
7.6. WC-k, mosdók	21
7.7. Tűzjelző központ helyisége (porta)	21
7.8. Egyéb helyiségek	22
8. ZÁRÓ RENDELKEZÉSEK	23

I. TŰZVÉDELMI FELADATOKAT IS ELLÁTÓ SZEMÉLYEK FELADATAI ÉS KÖTELEZETTSÉGEI

1.1 A rektor tűzvédelmi feladatai

- A rektor kizárólagos, egyszemélyi felelőse a Főiskola tűzvédelmének. Biztosítja a tűzvédelemhez szükséges személyi, tárgyi és pénzügyi feltételeket.
- Meghatározza a tűzvédelmi feladatokat és szabályokat, végrehajttatja a jogszabályokban és a belső szabályozókban foglaltakat, illetve a rektorhelyettesen, illetve a gondnokon keresztül felügyeli azok végrehajtását.
- Kiadja a Főiskola tűzvédelmi szabályzatát.
- Gyakorolja a tűzvédelem vonatkozásában a kinevezési, megbízási, elismerési, illetve felelősségre vonási jogköröket.
- A Főiskola tűzvédelmi helyzetéről és a végzett tevékenységről rendszeresen beszámoltatja a tanszékek, illetve a szervezeti egységek vezetőit.
- A katasztrófavédelem kérése esetén lehetővé teszi katasztrófavédelmi helyszíni szemlék, gyakorlatok megtartását.
- Lehetőség szerint részt vesz, illetve akadályoztatása esetén képviselteti magát a tűzvédelmi hatóság Főiskolát érintő eljárásain.

1.2 A rektorhelyettes tűzvédelmi feladatai

- A rektor általános felelőssége mellett ellátja a tűzvédelmi feladatok operatív irányítását, ellenőrzését. Folyamatosan ellenőrzi a tűzvédelmi szabályok és előírások betartását, hiányosságok esetén intézkedik azok megszüntetéséről.
- Gondoskodik a tűzvédelmi szabályzat jogosultsággal rendelkező személy általi összeállításáról, szükséges módosításáról, illetve a tűzvédelmi szabályzat rektor általi kiadásáról. Gondoskodik a Tűzvédelmi Szabályzat naprakészségéről, javaslatot tesz annak szükség szerinti módosítására.
- Lebonyolítja a tűzvédelmi oktatásokat, vezeti az ezekhez szükséges nyilvántartásokat. Gondoskodik róla, hogy minden munkavállaló csak a szükséges tűzvédelmi oktatást követően álljon munkába.
- Megszervezi és lebonyolítja a Főiskola éves tűzriadó gyakorlatát, és megfelelő módon dokumentálja azt.
- A rektor távollétében képviseli, illetve akadályoztatása esetén képviselteti a Főiskolát a tűzvédelmi hatóság Főiskolát érintő eljárásain.
- A tűzvédelmet érintő beszerzés, felújítás, beruházás folyamatába bevonja a megfelelő tűzvédelmi ismeretekkel rendelkező személyeket.
- Intézkedik a tűzvédelmi bejárásokon, vagy ellenőrzéseken tapasztalt hiányosságok megszüntetéséről.

1.3. Gazdasági osztály vezetőjének tűzvédelmi feladatai

- Biztosítja a tűzvédelemhez szükséges pénzügyi feltételeket. A Főiskola költségvetésébe beépíti a tűz elleni védekezéshez szükséges pénzügyi fedezet előirányzatát. Biztosítja

az érintett műszaki megoldások (tűzvédelmi berendezések, felszerelések, eszközök) időszakos felülvizsgálatának, karbantartásainak pénzügyi fedezetét.

1.4. Tanulmányi osztály vezetőjének tűzvédelmi feladatai

- Gondoskodik róla, hogy minden hallgatók éves tűzvédelmi oktatása megtörténjen.

1.5. Gondnok tűzvédelmi feladatai

- Végzi az érintett műszaki megoldások (tűzvédelmi berendezések, eszközök) üzemeltetői ellenőrzését, gondoskodik azok időszakos felülvizsgálatáról, karbantartásáról.
- Részt vesz a tűzvédelmi hatósági ellenőrzéseken, illetve a katasztrófavédelem helyszíni gyakorlatain, biztosítja azok zökkenőmentes lebonyolítását, elősegíti az ellenőrzésre jogosult hatósági szervek, személyek ellenőrző munkáját.
- Vizsgálja a Főiskola területén bekövetkező tűzvédelmi események okát, megteszi az azokkal kapcsolatos intézkedéseket.
- Intézi az alkalmoszerű tűzveszélyes tevékenységgel kapcsolatos feladatokat, gondoskodik a tűzveszélyes tevékenységhez szükséges személyi és tárgyi feltételekről.
- Összeállítja, és naprakészen tartja a tűzvédelmi iratok gyűjtőjét.
- A vonatkozó tűzvédelmi szabályok megsértőit (például a tiltott helyen dohányzókat, a közlekedési útvonalat leszűkítőket, a tűzvédelmi eszközöket és berendezéseket nem megfelelő módon kezelőket stb.) figyelmezteti, velük szemben a szabályok betartását érvényesíti.

1.6. Valamennyi beosztottal rendelkező vezető tűzvédelmi feladatai

- Megfelelő munkaszervezéssel biztosítja, hogy a beosztottak a tűzvédelmi oktatásokon, képzéseken részt tudjanak venni.

1.7. Portaszolgálat tűzvédelmi feladatai

- Felügyeli a Főiskola tűzjelző központját. Hiba, illetve tűzjelzés alapján a szükséges protokoll alapján jár el.

1.8. Munkavállalók és hallgatók tűzvédelmi feladatai

- Kötelesek a Szabályzatban foglaltakat megismerni, a benne foglaltakat betartani.
- Gondoskodnak arról, hogy a Főiskola használata megfeleljen a tűzvédelmi előírásoknak. Kötelesek megszüntetni minden olyan szabálytalanságot, amely tüzet vagy robbanást okozhat.
- Felelősek a Főiskola berendezéseinek biztonságos üzemeltetéséért.
- A személyesen észlelt, vagy tudomásukra jutott tűzvédelmi hiányosságokat, szabálytalanságokat a közvetlen vezetőjüknek, vagy a gondnoknak kötelesek jelenteni.
- Az esetleges tűzoltásban, műszaki mentésben ellenszolgáltatás nélkül életkoruk, egészségi és fizikai állapotuk alapján elvárható személyes részvétellel, adatok

közlésével kötelesek közreműködni.

- Kötelesek a tűzjelzési lehetőségét és módját, a Főiskola területén elhelyezett tűzoltó készülékek kezelését és használatát, a tűz esetén követendő magatartási formákat megismerni.
- Kötelesek a dohányzási és tűzgyújtási tilalmakat betartani, illetve betartatni.
- A tűzvédelmi alapszabályok betartását a tevékenységük befejezésekor tételesen kötelesek ellenőrizni, különösképpen az alábbiakra:
 - villamos berendezések kikapcsolása,
 - éghető hulladék eltávolítása,
 - közlekedési utak, tűzvédelmi eszközök és közművek nyitó-záró szerkezeteinek szabadon hagyása, hozzáférhetősége.
- A tudomásukra jutott, de már eloltott tűzről haladéktalanul tájékoztatják a gondnokot, vagy a közvetlen vezetőjüket.
- Esetleges tüzeset során a tűzoltó egységek kiérkezését követően a tűzoltás vezető utasítása alapján járnak el.

2. TŰZVESZÉLYES TEVÉKENYSÉG VÉGZÉSE ÉS ENGEDÉLYEZÉSE

2.1. Állandó jellegű tűzveszélyes tevékenység

A Főiskola munkavállalói állandó jellegű tűzveszélyes tevékenységet nem folytatnak, ilyen tevékenység a Főiskola területén nem tervezett.

2.2. Alkalomszerű tűzveszélyes tevékenység

A Főiskola munkavállalói a Főiskola területén alkalomszerű tűzveszélyes tevékenységet nem végeznek.

Egyéb személy alkalomszerű tűzveszélyes tevékenységet a Főiskola területén csak az előzetesen írásban meghatározott feltételek alapján végezhet.

A külső szolgáltató, illetve az annak alkalmazásában lévő személy által végzett tűzveszélyes tevékenység esetén az engedély kiadása a külső szolgáltató vezetőjének vagy a külső szolgáltató által kijelölt, a tevékenységet közvetlenül irányító személynek a feladata. A fenti személyek hiányában az engedélyt a munkát végzőnek kell kiállítani (pl. amennyiben a vállalkozó saját maga végzi a tűzveszélyes tevékenységet, ebben az esetben az engedélyt saját magának kell kiállítania). A tűzveszélyes tevékenység végzéséről a gondnokot vagy az őt helyettesítő személyt előzetesen tájékoztatni kell. A gondnok vagy az őt helyettesítő személy az engedélyben a szükség szerinti észrevételeit írásban megteszi, tudomásul vételét és észrevételeit aláírásával igazolja.

Az alkalomszerű tűzveszélyes tevékenységre vonatkozó engedélynek tartalmaznia kell a tevékenység időpontját, helyét, leírását, a munkavégző nevét és – tűzvédelmi szakvizsgához kötött munkakör esetén (pl. hegesztés) – a bizonyítvány számát, valamint a vonatkozó tűzvédelmi szabályokat és előírásokat (pl. a környezetben lévő éghető anyagok védelmének módját, a készenlétbe helyezett oltóeszközöket, a munkavégzést követően a helyszín átvizsgálásának módját, időpontjait, stb.), az érintett vezetők aláírását.

Tűzvédelmi szakvizsgához kötött tevékenységet (pl. hegesztés) csak érvényes tűzvédelmi szakvizsgával rendelkező, egyéb tűzveszélyes tevékenységet a tűzvédelmi szabályokra, előírásokra kioktatott személy végezhet.

A munkát közvetlenül irányító személy köteles ellenőrizni a munkát végző személy(ek) tűzvédelmi szakvizsga-bizonyítványának meglétét, érvényességét, ha az a tevékenység végzéséhez szükséges feltétel. Hiányosság esetén a munkavégzésre való utasítás nem adható ki, valamint a tűzveszélyes tevékenység nem kezdhető meg.

A tűzveszélyes környezetben végzett tűzveszélyes tevékenységhez a munka kezdésétől annak befejezéséig, a munkavégzésre közvetlenül utasítást adó, a munkát végző személyek tevékenységét közvetlenül irányító személy, ha nincs ilyen személy, akkor a munkát végző - szükség esetén műszeres - felügyeletet köteles biztosítani.

A tűzveszélyes tevékenységhez a munkavégzésre közvetlenül utasítást adó, a munkát végző személyek tevékenységét közvetlenül irányító személy, ha nincs ilyen személy, akkor a munkát végző, az ott keletkező tűz oltására alkalmas tűzoltó felszerelést, készüléket köteles biztosítani.

A tűzveszélyes tevékenység befejezése után a munkát végző személyek a helyszínt és annak környezetét tűzvédelmi szempontból kötelesek átvizsgálni és minden olyan körülményt

megszüntetni, ami tüzet okozhat. A munkavégzésre közvetlenül utasítást adó, a munkát végző személyek tevékenységét közvetlenül irányító személynek, ha nincs ilyen személy, akkor a munkát végzőnek a munkavégzés helyszínét át kell adni a gondnoknak vagy az őt helyettesítő személynek, aki ennek megtörténtét dátummal és aláírással köteles igazolni.

A tűzveszélyes tevékenység során a munkavégzés szabályainak betartását a rektor, vagy bármely főiskolai vezető helyszíntől és időponttól függetlenül jogosult ellenőrizni.

3. TŰZVÉDELMI SZAKVIZSGA

A Főiskola munkavállalói tűzvédelmi szakvizsgához kötött foglalkozási körben tevékenységet nem végeznek.

A Főiskola területén szolgáltatás keretében munkát végző valamennyi szervezet a tűzvédelmi szakvizsgához kötött – 45/2011. (IX.6.) BM rendeletben előírt – foglalkozási ágakban és munkakörökben csak érvényes szakvizsgával rendelkező munkavállalót alkalmazhat.

A Főiskola üzemeltetése során jellemzően előfordulható munkavégzések közül az alábbiak kötöttek tűzvédelmi szakvizsgához:

- a.) Hegesztők és az építőipari tevékenység során nyílt lánggal járó munkát végzők.
- b.) Tűzoltó készülékek karbantartását végzők.
- c.) Beépített tűzjelző berendezések kivitelezését, karbantartását, javítását, telepítését, felülvizsgálatát végzők.
- d.) Erősáramú berendezések időszakos felülvizsgálatát végzők.

A tűzvédelmi szakvizsgához kötött munka végzése során a munkát végző személy a tűzvédelmi szakvizsga bizonyítványát (vagy annak másolati példányát) köteles magánál tartani. Amennyiben azt nem tudja bemutatni, úgy az adott tevékenységtől el kell tiltani, az esetet a dolgozó munkáltatója felé jelezni kell.

4. TŰZVÉDELMI FELVILÁGOSÍTÁS, OKTATÁS

Az 1996. évi XXXI. tv. 22. § (3) értelmében a munkáltató köteles gondoskodni munkavállalói évenkénti tűzvédelmi oktatásáról, valamint arról, hogy azok a munkakörükkel, tevékenységükkel kapcsolatos tűzvédelmi ismereteket a foglalkoztatásuk megkezdése előtt elsajátítsák, a tűz esetén végzendő feladataikat megismerjék.

Ezért a Főiskola minden dolgozóját a munkába állást vagy a tevékenység végzésének megkezdését megelőzően (alap), továbbá évente legalább egy alkalommal (ismétlődő) a munkakörének megfelelő tűzvédelmi oktatásban (továbbképzésben) kell részesíteni. Ezen túlmenően soron kívüli (rendkívüli) tűzvédelmi oktatások is elrendelhetők.

A hallgatók számára is minden félévben legalább egy alkalommal tűzvédelmi oktatást kell tartani.

A tűzvédelmi oktatások jellege:

- alap
- ismétlődő
- rendkívüli

Az oktatás formája:

- elméleti
- gyakorlati

Az alap tűzvédelmi oktatását minden munkavállalónak a felvételi eljárása során kell megkapnia, ennek megtörténteért a rektorhelyettes a felelős.

Az ismétlődő oktatáson való részvétel minden alkalmazott számára kötelező, a valamilyen okból távol maradókat pótktatásban kell részesíteni.

Az előzőeken túlmenően rendkívüli tűzvédelmi oktatást kell elrendelni, illetve megtartani:

- Új típusú tűzvédelmi vagy tűzoltó készülék, berendezés, eszköz készenlétbe állítása esetén, a teljes érintett állomány tekintetében,
- Ha olyan tüzeset keletkezik, amelyben szerepet játszott a tűzvédelmi előírások megsértése, mindazok tekintetében, akik számára a rektor vagy a rektorhelyettes elrendeli,
- A tűzvédelmi előírásokat megszegőkkel szemben, egyénileg,
- Hat hónapnál hosszabb távollét után, ismét munkába állóknak, egyénileg,
- Azok esetén, akiknél az rektor vagy a rektorhelyettes a tűzvédelmi ismeretek hiányát állapítja meg, egyénileg.

A tűzvédelmi oktatásokat az erre rendszeresített gyűjtőben (oktatási naplóban) nyilván kell tartani. A nyilvántartásban rögzíteni kell az oktatás:

- Időpontját,
- Jellegét (alap, ismétlődő, rendkívüli),
- A részvételre kötelezettek nevét, munkakörét,
- Az oktatott témaköröket,
- Az oktatást tartó nevét, aláírását,
- Az oktatáson résztvevők aláírását, amelyben az elhangzottak tudomásulvételét igazolják.

A tűzvédelmi oktatásnak legalább az alábbiakra ki kell terjednie:

- A Tűzvédelmi Szabályzat előírásaira,
- A Főiskola területére vonatkozó általános és eseti tűzvédelmi előírásokra,
- A Főiskola területén előfordulható tüzek keletkezésének lehetséges okaira és megelőzésük módjaira,
- A Főiskola területén található tűzvédelmi és tűzoltó berendezések, készülékek ismertetésére, kezelésére,
- A tűz jelzésének lehetőségeire,
- A tűzjelzés szabályaira,
- A tűz esetén tanúsítandó magatartásra,
- A felhasznált anyagok tűzveszélyességére, oltásuk módjára, lehetőségeire,
- A tűzvédelmi előírások megsértésének következményeire.

Az oktatások alapvetően elméleti oktatások, amely indokolt esetben gyakorlati elemekkel is kiegészülhet (pl. tűzoltókészülék használata).

Az oktatásokról készült jegyzőkönyveket a tűzvédelmi dokumentáció részeként kell kezelni.

5. TŰZVÉDELMI FELÜLVIZSGÁLATOK ÉS ELLENŐRZÉSEK

A Főiskola villamos berendezéseit 6 évente kell felülvizsgáltatni, és a tapasztalt hiányosságokat a minősítő iratban a felülvizsgáló által meghatározott hatánapig meg kell szüntetni.

A Főiskola villámvédelmi berendezéseit 6 évente kell felülvizsgáltatni, és a tapasztalt hiányosságokat a minősítő iratban a felülvizsgáló által meghatározott hatánapig meg kell szüntetni.

A Főiskola területén lévő érintett műszaki megoldásokat (tűzvédelmi felszereléseket, készülékeket, eszközöket, elektromos berendezéseket) az alábbi táblázatban foglalt időszakonként kell ellenőrizni, felülvizsgálni, karbantartani.

Érintett műszaki megoldás	Üzemeltetői ellenőrzés		Időszakos felülvizsgálat		Karbantartás	
	ciklusidő	dokumentálás	ciklusidő	dokumentálás	ciklusidő	dokumentálás
Tűzoltó készülék	3 hónap (+ 1 hét)	tűzvédelmi üzemeltetési napló	nincs követelmény		12 hónap (+1 hónap) 5 év (+ 2 hónap) 10 év (+ 2 hónap)	tűzvédelmi üzemeltetési napló
Beépített tűzjelző berendezés	1 nap 1 hónap 3 hónap (+ 1 hét)	tűzvédelmi üzemeltetési napló	6 hónap (+ 2 hét) 12 hónap (+ 1 hónap)	tűzvédelmi üzemeltetési napló	az időszakos felülvizsgálattal egyidejűleg	tűzvédelmi üzemeltetési napló
Tűz- és hibaátjelző berendezés	1 nap	tűzvédelmi üzemeltetési napló	6 hónap (+ 2 hét)	tűzvédelmi üzemeltetési napló	az időszakos felülvizsgálattal egyidejűleg	tűzvédelmi üzemeltetési napló
Biztonsági világítás kívülről vagy belülről megvilágított menekülési jelek, korábbi előírások szerinti irányfényvilágítás	1 hónap	tűzvédelmi üzemeltetési napló	12 hónap (+ 1 hónap)	tűzvédelmi üzemeltetési napló	az időszakos felülvizsgálattal egyidejűleg	tűzvédelmi üzemeltetési napló

Az üzemeltetői ellenőrzés, felülvizsgálat, karbantartás tekintetében az alábbi előírásokat kell figyelembe venni:

Az üzemeltetői ellenőrzést, az időszakos felülvizsgálatot, a karbantartást és a javítást el kell végezni és annak eredményét papír alapon vagy elektronikusan írásban kell dokumentálni.

Az üzemeltetői ellenőrzés, az időszakos és a rendkívüli felülvizsgálat, a karbantartás és a javítás során figyelembe kell venni az érintett műszaki megoldás gyártójának vonatkozó előírásait.

Az üzemeltető köteles

- az érintett műszaki megoldás üzemeltetői ellenőrzéséről, időszakos felülvizsgálatáról, karbantartásáról a fenti táblázatban meghatározott módon és gyakorisággal, valamint a javításáról szükség szerint gondoskodni;
- a működőképességet kedvezőtlenül befolyásoló körülményt és annak tudomásulvételét a működésképtelenség megállapítását tartalmazó iraton aláírásával és az aláírás dátumának feltüntetésével igazolni;
- az érintett műszaki megoldás rendkívüli felülvizsgálatáról és a hibák kijavításáról az annak elvégzésére okot adó körülmény vagy hiányosság tudomására jutása után 15 napon belül gondoskodni, ha
 - az érintett műszaki megoldás nem töltötte be tűzvédelmi rendeltetését tüzeset, tűzriadó gyakorlat vagy egyéb esemény során vagy

- az érintett műszaki megoldás nem alkalmas a tűzvédelmi rendeltetésének megfelelő működésre,
- az üzemeltetői ellenőrzés, a karbantartás, az időszakos és a rendkívüli felülvizsgálat során megállapított hibák javításáról a hiba súlyosságától függő időn belül gondoskodni;
- a felülvizsgálat, karbantartás, javítás idején csökkenő védelmi szintet alkalmas megoldásokkal ellensúlyozni az alábbi módok egyikével:
 - vonatkozó műszaki követelményben foglalt megoldás alkalmazásával,
 - az üzemelés, használat, tevékenység felfüggesztésével a védelmi szint helyreállításáig,
 - azonos védelmi szintet biztosító tartalék műszaki megoldásokat készenlétbe helyezésével,
 - tűzvédelmi hatósággal előzetesen egyeztetett más megoldást alkalmazásával.

Az üzemeltető kötelezettségeinek végrehajtását más személy vagy szervezet írásos megállapodásban teljeskörűen vagy részben átválthatja. A más személy vagy szervezet kötelességei megegyeznek az üzemeltetőével.

Az üzemeltetői ellenőrzést végző személy az üzemeltetői ellenőrzés során:

- vizsgálja az időszakos felülvizsgálat és a karbantartás esedékességét,
- szemrevételezéssel ellenőrzi az érintett műszaki megoldás működőképességét, ennek keretében szemrevételezéssel meggyőződik az érintett műszaki megoldás:
 - kijelölt telepítési, beépítési helyen való elhelyezéséről,
 - sértetlen állapotáról,
 - észlelhetőségéről és hozzáférhetőségéről,
 - működtető eszközének, jelöléseinek, feliratainak észlelhetőségéről és helyességéről,
 - működőképessége szempontjából lényeges kijelzők, állapotjelzések alapján a műszaki megoldás állapotáról,
 - működőképességét, működését kedvezőtlenül befolyásoló szennyeződés vagy környezeti körülmények jelenlétéről,
- az ellenőrzés elvégzését, megállapításait az ellenőrzés helyszínén annak időtartama alatt írásban dokumentálja,
- a működőképességet kedvezőtlenül befolyásoló körülményt és a működésképtelenség megállapítását az üzemeltetőnek az ellenőrzés befejezését követően azonnal írásban jelzi.

Az üzemeltetői ellenőrzést végző személynek rendelkeznie kell az ellenőrzés megfelelő végrehajtásához szükséges ismeretekkel és az üzemeltető által kiállított, erre vonatkozó írásbeli meghatalmazással.

Ha az üzemeltetői ellenőrzést végző személy az ellenőrzés során hiányosságot észlel, úgy azt a rektorhelyettesnek jeleznie kell, aki intézkedik a hiányosság megszüntetéséről.

A jogosult személy az időszakos felülvizsgálat során:

- vizsgálja az előírt üzemeltetői ellenőrzés, a karbantartás megtörténtét, dokumentálását, szükségességét,
- szemrevételezéssel, gyakorlati próbával, szükség szerint megbontással, szét- és összeszereléssel, méréssel és a mérési eredmények értékelésével meggyőződik a működőképességről és a hatékonyságról,

- a felülvizsgálat elvégzését, megállapításait írásban dokumentálja,
- a működőképességet, hatékonyságot kedvezőtlenül befolyásoló körülményt és a működőképesség vagy a hatékonyság hiányának megállapítását az ellenőrzés befejezését követően azonnal az üzemeltetőnek írásban jelzi.

A jogosult személy a rendkívüli felülvizsgálat során elvégzi az időszakos felülvizsgálatot, amelynek keretében vizsgálja az érintett műszaki megoldás működésképtelenségét vagy nem megfelelő működését kiváltó okokat, körülményeket is. A rendkívüli felülvizsgálat elvégzését írásban dokumentálja és az üzemeltetőnek 1 példányt annak elvégzése után a helyszínen átad vagy 5 munkanapon belül részére megküld.

A jogosult személy karbantartás során:

- vizsgálja az előírt üzemeltetői ellenőrzés, az időszakos felülvizsgálat megtörténtét, dokumentálását, szükségességét,
- elvégzi a gyártó által előírt karbantartási feladatokat,
- a karbantartás elvégzését, megállapításait írásban dokumentálja,
- a működőképességet, hatékonyságot kedvezőtlenül befolyásoló körülményt, és a működőképesség vagy a hatékonyság hiányának megállapítását az üzemeltetőnek az ellenőrzés helyszínén annak időtartama alatt írásban jelzi,
- indokolt esetben az üzemeltetőnek javaslatot Szervezet a karbantartás gyakoriságának sűrítésére.

A hiba súlyosságát a jogosult személy, üzemeltetői ellenőrzés esetén az üzemeltető vagy az általa megbízott személy állapítja meg.

Súlyos, haladéktalanul javítandó hibának minősül a tűz- vagy robbanásveszélyt okozó hiba vagy az érintett műszaki megoldás tűzvédelmi rendeltetésének betöltését gátló hiba.

Tűzoltókészülék esetében a készenlétkben tartó vagy képviselője rendszeresen, legalább negyedévente üzemeltetői ellenőrzés keretében ellenőrzi, hogy a tűzoltó készülék

- az előírt készenléti helyen van-e,
- rögzítése biztonságos-e,
- látható-e,
- magyar nyelvű használati utasítása a tűzoltó készülékkel szemben állva olvasható-e,
- használata nem ütközik-e akadályba,
- valamennyi nyomásmérő vagy jelző műszerének jelzése a működési zónában található-e,
- hiánytalan szerelvényekkel ellátott-e,
- fém vagy műanyag plombája, zárópecsétje, karbantartást igazoló címkéje, a karbantartó Szervezet OKF azonosító jele sértetlen-e,
- karbantartása esedékes-e,
- készenléti helyét jelölő biztonsági jel látható, felismerhető-e és
- állapota kifogástalan, üzemszerű-e.

A ciklusidők számítása az első alap- közép és teljeskörű karbantartás esetében a gyártási időponttól, további karbantartások esetében a legutolsó karbantartástól történik. Ha gyártási időpontként csak az év van feltüntetve, az adott év január 31., ha a gyártás éve és negyedéve van jelölve, az adott negyedév első hónapjának utolsó napja, ha a gyártás éve és hónapja van jelölve, az adott hónap utolsó napja a gyártási időpont.

A tűzoltó készülékekről üzemeltető ellenőrzéseiről tűzvédelmi üzemeltetési naplót kell vezetni, mely tartalmazza

- a Főiskola nevét és címét,
- a tűzoltó készülékek típusjelét,
- a tűzoltó készülékek egyértelmű azonosítását készenléti hely és a tűzoltó készülék gyártási száma vagy tételszáma megadásával,
- a tűzoltó készülékek ellenőrzésének vagy karbantartásának fokozatát (készenléti ellenőrzés, alapkarbantartás, középkarbantartás, teljes körű karbantartás) és dátumát,
- a tűzoltó készülékek ellenőrzését vagy karbantartását végző személy nevét és aláírását vagy – elektronikusan vezetett napló esetén – egyértelmű azonosítását.

Tűzoltó készülék karbantartását kizárólag a jogszabályi feltételeknek megfelelő, a hatóság által nyilvántartásba vett karbantartó Szervezet vagy az ilyen karbantartó Szervezettel szerződéses jogviszonyban álló - érvényes tűzvédelmi szakvizsga-bizonyítvánnyal rendelkező - felülvizsgáló végezheti.

A tűzoltó készülékek selejtezéséről a tulajdonosnak kell gondoskodnia.

6. ÁLTALÁNOS TŰZVÉDELMI HASZNÁLATI SZABÁLYOK

Ezen fejezet Országos Tűzvédelmi Szabályzatban foglalt - a Főiskolára értelmezhető - előírásait tartalmazza, a jobb jogszabályi követhetőség miatt az Országos Tűzvédelmi Szabályzatban szereplő jogszabályi jelölésekkel. Ezen előírásokat a 7. fejezetben található eseti előírások együttes figyelembevételével kell alkalmazni.

177. § (2) Az építményt, építményrészt, szabadteret csak a rendeltetésére vonatkozó tűzvédelmi követelményeknek megfelelően szabad használni.

(3) A termelést, a használatot, a tárolást, a forgalomba hozatalt, forgalmazást, valamint az egyéb tevékenységet (a továbbiakban együtt: tevékenység) csak a tűzvédelmi követelményeknek megfelelő szabadtéren, helyiségben, tűzszakaszban, rendeltetési egységben, építményben szabad folytatni.

(4) A helyiségben, építményben és szabadtéren csak az ott folytatott folyamatos tevékenységhez szükséges anyag és eszköz tartható.

(6) A helyiségből, a szabadteréből, a gépről, a berendezésről, az eszközről, a készülékről a tevékenység során keletkezett fokozottan tűz- vagy robbanásveszélyes és mérsékelten tűzveszélyes osztályba tartozó anyagot, hulladékot folyamatosan, de legalább műszakonként, valamint a tevékenység befejezése után el kell távolítani.

178. § (3) A fokozottan tűz- vagy robbanásveszélyes osztályba tartozó folyadékot alkalmasszerűen csak szabadban, vagy hatékonyan szellőztetett helyiségben szabad használni, ahol egyidejűleg gyújtóforrás nincs.

179. § (2) A munkahelyeken a tevékenység közben és annak befejezése után a munkát végzőnek ellenőrizni kell a tűzvédelmi használati szabályok megtartását, és a szabálytalanságokat meg kell szüntetni.

(7) Az építményben, helyiségben és szabadtéren a villamos berendezés kapcsolójának, a közmű nyitó- és zárószerkezetének, a tűzjelző kézi jelzésadójának, a nyomásfokozó szivattyúnak, valamint a hő- és füstelvezető kezelőszerkezetének, nyílásainak, továbbá a tűzoltó vízforrások, fali tűzcsapok, tűzoltó készülékek, tűzoltótechnikai termékek, felszerelések, berendezések hozzáférhetőségét, akadálytalan megközelíthetőségét állandóan biztosítani kell, azokat eltörleszolni még átmenetileg sem szabad.

184. § (1) Tűzveszélyes tevékenységet tilos olyan helyen végezni, ahol az tüzet vagy robbanást okozhat.

(3) Alkalmasszerű tűzveszélyes tevékenységet – a (5) bekezdésben foglaltak kivételével – az előzetesen írásban, a helyszín adottságainak ismeretében meghatározott feltételek alapján szabad végezni. A feltételek megállapítása a munkavégzésre közvetlenül utasítást adó, a munkát végző személyek tevékenységét közvetlenül irányító személy feladata, ha nincs ilyen személy, a munkát végző kötelezettsége.

(4) A munkát közvetlenül irányító személy köteles ellenőrizni a munkát végző személyek tűzvédelmi szakvizsga-bizonyítványának meglétét, érvényességét, ha az a tevékenység végzéséhez szükséges feltétel. Hiányosság esetén a munkavégzésre való utasítás nem adható ki, valamint a tűzveszélyes tevékenység nem kezdhető meg.

(6) A külső szervezet vagy személy által végzett tűzveszélyes tevékenység feltételeit a tevékenység helye szerinti létesítmény vezetőjével vagy megbízottjával egyeztetni kell, aki ezt szükség szerint – a helyi sajátosságnak megfelelő – tűzvédelmi előírásokkal egészíti ki.

(7) Az alkalmasszerű tűzveszélyes tevékenységre vonatkozó feltételeknek tartalmazniuk kell a tevékenység időpontját, helyét, leírását, a munkavégző nevét és – tűzvédelmi szakvizsgához kötött munkakör esetében – a bizonyítvány számát, valamint a vonatkozó tűzvédelmi szabályokat és előírásokat.

185. § (1) Tűzvédelmi szakvizsgához kötött tűzveszélyes tevékenységet csak érvényes tűzvédelmi szakvizsgával rendelkező, egyéb tűzveszélyes tevékenységet a tűzvédelmi szabályokra, előírásokra kioktatott személy végezhet.

(2) A tűzveszélyes környezetben végzett tűzveszélyes tevékenységhez a munka kezdetétől annak befejezéséig, a munkavégzésre közvetlenül utasítást adó, a munkát végző személyek tevékenységét közvetlenül irányító személy, ha nincs ilyen személy, akkor a munkát végző – szükség esetén műszeres – felügyeletet köteles biztosítani.

(3) A tűzveszélyes tevékenységhez a munkavégzésre közvetlenül utasítást adó, a munkát végző személyek tevékenységét közvetlenül irányító személy, ha nincs ilyen személy, akkor a munkát végző, valamint a 184. § (5) bekezdésében foglaltak szerint tevékenységet végző magánszemély, az ott keletkező tűz oltására alkalmas tűzoltó felszerelést, készüléket köteles biztosítani.

(4) A tűzveszélyes tevékenység befejezése után a munkát végző személyek a helyszínt és annak környezetét tűzvédelmi szempontból kötelesek átvizsgálni és minden olyan körülményt megszüntetni, ami tüzet okozhat. A munkavégzésre közvetlenül utasítást adó, a munkát végző személyek tevékenységét közvetlenül irányító személynek, ha nincs ilyen személy, akkor a munkát végzőnek a munkavégzés helyszínét át kell adni tevékenység helye szerinti létesítmény vezetőjének vagy megbízottjának. Az átadás-átvétel időpontját az engedélyen fel kell tüntetni és aláírással igazolni kell.

187. § (1) Égő dohányzást, gyufát és egyéb gyújtóforrást tilos olyan helyre tenni vagy ott eldobni, ahol az tüzet vagy robbanást okozhat.

(2) Dohányozni, nyílt lángot használni nem szabad olyan helyiségben, szabadterén, ahol fokozottan tűz- vagy robbanásveszélyes osztályba tartozó anyagot előállítanak, tárolnak, dolgoznak fel, használnak. A dohányzás és a nyílt láng használatának tilalmát biztonsági jellel kell jelölni.

190. § (1) Helyiségben, építményben és szabadterén csak az ott folytatott folyamatos tevékenységhez szükséges fokozottan tűz- vagy robbanásveszélyes vagy mérsékelten tűzveszélyes osztályba tartozó anyag tárolható. Az építményben tárolt anyag, termék mennyisége nem haladhatja meg a tervezéskor alapul vett anyagmennyiséget.

(3) A fokozottan tűz- vagy robbanásveszélyes osztályba tartozó anyagot – ha azt nem nyomástartó edényzetben hozták forgalomba – a mérsékelten tűzveszélyes osztályba tartozó anyagra vonatkozó követelmények szerint csak zárt csomagolásban lehet tárolni.

191. § (2) A fokozottan tűz- vagy robbanásveszélyes osztályba tartozó anyagot, valamint a mérsékelten tűzveszélyes osztályba tartozó folyadékot csak zárt csomagolásban, edényben szabad tárolni, szállítani és forgalomba hozni.

(3) A fokozottan tűz- vagy robbanásveszélyes osztályba tartozó anyag egyedi és gyűjtőcsomagolásán – ha jogszabály ettől eltérően nem rendelkezik – az anyag robbanásra vagy heves égésre való hajlamát szövegesen vagy piktogrammal kell jelölni. A jelölést a gyártó vagy a csomagoló, a kiszerelő vagy a forgalomba hozó, valamint – a felhasználáshoz külföldről közvetlenül érkező anyag, fokozottan tűz- vagy robbanásveszélyes osztályba tartozó folyadék esetében – a felhasználó szervezet köteles elvégezni.

193. § (1) A menekülési útvonalak átbecsátóképessége nem szűkíthető le a menekülést biztosító szélesség alá.

(2) A létesítmény közlekedési, tűzoltási felvonulási útvonalait, területeit, valamint oltóanyagszerzési helyekhez vezető útjait állandóan szabadon és olyan állapotban kell tartani, amely az időjárási viszonyoktól függetlenül alkalmas a tűzoltó gépjárművek közlekedésére és működtetésére.

(4) A személyek tartózkodására, közlekedésére szolgáló és üzemelés alatt álló helyiségek kiürítésre szolgáló ajtóit lezárni, üzemszerűen zárva tartani akkor lehet, ha az ajtó vészeseti nyithatóságát biztosítják. Abban az esetben, ha a rendeltetés, a tevékenység jellege a belső

nyithatóságot kizárja, az ajtó külső nyithatóságát a tűzvédelmi hatóság által meghatározott módon biztosítani kell.

194. § (1) Az épületek menekülési útvonalain fokozottan tűz- vagy robbanásveszélyes és mérsékelten tűzveszélyes osztályba tartozó anyagok nem helyezhetők el, nem tárolhatók. Ez alól kivételt képeznek a beépített építési termékek és biztonsági jelek, valamint azok az installációk, dekorációk, szőnyegek, falikárpitok és egyéb, nem tárolásra szolgáló, valamint a helyiség rendeltetésével összefüggő tárgyak, amelyek az elhelyezéssel érintett fal vagy a padló felületének szintenként legfeljebb 15%-át fedik le.

195. § (1) Az építményben, helyiségben csak olyan fűtési rendszer létesíthető, használható, amely rendeltetésszerű működése során nem okoz tüzet vagy robbanást.

196. § (1) Olyan tevékenység, amelynek végzése során robbanásveszély alakulhat ki, csak hatékony szellőztetés mellett végezhető.

198. § (1) Fokozottan tűz- vagy robbanásveszélyes és mérsékelten tűzveszélyes osztályba tartozó gázt, gőzt vagy fokozottan tűz- vagy robbanásveszélyes osztályba tartozó folyadékot, az ilyen anyagot oldott állapotban tartalmazó szennyvizet, valamint vízzel vegyi reakcióba lépő, fokozottan tűz- vagy robbanásveszélyes vagy mérsékelten tűzveszélyes osztályba tartozó gázt fejlesztő anyagot a közcsatornába- vagy a szikkasztóba bevezetni tilos.

200. § (1) Csak olyan villamos berendezés használható, amely rendeltetésszerű használata esetén a környezetre nézve gyújtásveszélyt nem jelent.

(2) A villamos gépet, berendezést és egyéb készüléket a tevékenység befejezése után ki kell kapcsolni. Nem vonatkozik ez az előírás azokra a készülékekre, amelyek rendeltetésükből következően folyamatos üzemre lettek tervezve. Ezen alcím szempontjából kikapcsolt állapotnak számít az elektronikai, informatikai és hasonló készülékek készenléti állapota is.

(3) A villamos gépet, berendezést és egyéb készüléket használaton kívül helyezésük esetén a villamos tápellátásról le kell választani.

202. § (1) A nyilvános távbeszélő készülékek mellett, továbbá a távbeszélő alközpontokban – ennek hiányában a létesítmények fővonalú távbeszélő készülékei mellett – a tűzoltóság hívószámát vagy az egységes segélyhívó számát jól láthatóan fel kell tüntetni.

204. § (1) Tűzoltó készülékek esetében az oltásteljesítményekhez tartozó oltóanyagegység-mennyiségeket a 16. mellékletben foglalt 1. táblázat tartalmazza.

(2) Abban az esetben, ha egy önálló rendeltetési egységben A és B osztályú tűzek is előfordulhatnak és a készenlétkben tartott tűzoltó készülék olyan A és B osztályú tűz oltására alkalmas, melyekhez különböző oltóanyag-egységek tartoznak, akkor a kisebb oltóanyag-egységeket figyellembe venni.

(3) Tűzoltó készüléket kell készenlétkben tartani

a) az önálló rendeltetési egységekben legalább szintenként,

b) ahol e rendelet előírja és

c) jogszabályban meghatározott esetekben

a 16. mellékletben foglalt 2. táblázat szerint.

(5) A tűzvédelmi hatóság a (3) bekezdésben meghatározottakon túl további tűzoltó készülékek, eszközök, felszerelések és anyagok elhelyezését is előírhatja.

(6) A tűzoltó készüléket jól láthatóan, könnyen hozzáférhetően, úgy kell elhelyezni, hogy a tűzoltó készülék a legkedvezőtlenebb helyen keletkező tűz oltására a legrövidebb idő alatt felhasználható legyen, és állandóan használható, üzemképes állapotban kell tartani.

(7) Legalább 2 kg töltetmögű, vízalapú tűzoltó készülékek esetén legalább 2 l töltetfogatú tűzoltó készülékeket kell készenlétkben tartani.

7. A FŐISKOLA TERÜLETEINEK ESETI TŰZVÉDELMI SZABÁLYAI

7.1. Közlekedő területek

A meneküléshez, kiürítéshez szükséges útvonalak szélességét leszűkíteni, azokat eltorlaszolni (pl. növényekkel) még átmenetileg sem szabad.

A kiürítési útvonalon a beépített éghető anyagokon túl egyéb éghető anyagú padló- vagy falburkolat (pl. szőnyeg, falikárpit) nem helyezhető el.

A kézi tűzoltó készülékeket eltávolítani, leszerelni, azokat eltorlaszolni még ideiglenesen sem szabad.

A kiürítés és a menekülés irányát jelző irányfények meghibásodását haladéktalanul jelezni kell.

7.2. Tantermek, jogatermek, könyvtár

A helyiségekben csak annyi személy tartózkodhat egyidejűleg, amennyinek egy esetleges tüzeset során történő kimenekítése még biztonságosan elvégezhető.

A berendezési tárgyakat, egyéb anyagokat úgy kell elhelyezni, hogy a helyiségek akadálymentesen elhagyhatók legyenek.

A helyiségek területén csak a rendeltetéshez szükséges mennyiségű éghető anyag tárolható, fokozottan tűz- vagy robbanásveszélyes anyag tárolása a szobák területén tilos.

A folyamatosan üzemelő villamos berendezéseket úgy kell elhelyezni, hogy esetleges meghibásodásakor, üzemzavarakor keletkező tűz ne terjedhessen át a környezetre.

Nyílt fűtőszálú villamos hőszugárzó, illetve nyílt lángú dekorációs elem (pl. gyertya, füstölő, csillagszóró stb.) használata a helyiségekben nem megengedett.

A helyiség rendszeres takarításáról gondoskodni kell, a keletkező éghető hulladékok összegyűjtését és elszállítását szükség szerint, de legalább naponta egyszer el kell végezni.

Az elektromos berendezések megáplálását lehetőleg közvetlenül a fali csatlakozón keresztül kell biztosítani. Szükség esetén elektromos hosszabbító és elosztók alkalmazhatók, azonban ezeket úgy kell elhelyezni, hogy azok egy esetleges zárlat során se tudjanak tüzet okozni.

7.3. Iroda, tárgyaló

Az irodai helyiségekben csak annyi éghető anyag tárolható, amennyi a folyamatos irodai tevékenységhez szükséges. A nem használt iratanyagok, könyvek, füzetek helyiségeken belül rendezetten (szekrényben, polcon) kell elhelyezni.

Az asztali lámpatesteket úgy kell elhelyezni, hogy a fényforrások gyújtási veszélyt ne jelentsenek.

Nyílt fűtőszálú villamos hőszugárzó, illetve nyílt lángú dekorációs elem (pl. gyertya) használata nem megengedett.

Az elektromos berendezések megáplálását lehetőleg közvetlenül a fali csatlakozón keresztül kell biztosítani. Szükség esetén elektromos hosszabbító és elosztók alkalmazhatók, azonban ezeket úgy kell elhelyezni, hogy azok egy esetleges zárlat során ne tudjanak tüzet okozni.

A munkaszüneti időben felügyelet nélkül üzemelő villamos berendezéseket (pl.: hűtőszekrény) úgy kell elhelyezni, hogy esetleges meghibásodásakor, üzemzavarakor keletkező tűz ne terjedhessen át a környezetre.

A fűtőtestekre és azok 0,3 m-es körzetén belül éghető anyagok elhelyezni tilos.

A helyiségekben a kávé-, tea-főzés, továbbá ételmelegítés nem megengedett. Az ilyen fajta tevékenységet csak az erre a célra kialakított teakonyhában szabad végezni.

7.4. Raktár

A raktárban tárolt anyagok között rendet kell tartani.

Szükség esetén a robbanásveszélyt vagy tűzveszélyt a raktár bejáratánál és szükség esetén a raktáron belül is jelölni kell.

A raktárban fokozottan tűz- vagy robbanásveszélyes osztályba tartozó folyadékot csak egy helyen, az erre a célra rendszeresített fém szekrényben szabad tárolni, maximálisan 20 liter mennyiségben.

A raktározott anyagok tárolása során be kell tartani az adott anyagra vonatkozó tűzvédelmi előírásokat, az éghető anyagokat úgy kell tárolni, hogy azokra a környezetük gyújtási veszélyt ne jelentsen.

7.5. Teakonyha, étkező

A melegítő-, főző, és pirító berendezéseket az üzembe helyezésüket követően felügyelet nélkül hagyni nem lehet.

Csak kifogástalan műszaki állapotú rendszeresen karbantartott konyhai berendezések használhatók.

A konyhában a belső rendet mindenkor biztosítani kell, ott csak a mindenkori használathoz szükséges élelmiszerek és eszközök tárolhatók.

A konyhában végzett tevékenység befejezése után, a terület elhagyása előtt a konyhai berendezéseket ki kell kapcsolni.

7.6. WC-k, mosdók

A WC-k, mosdók területén takarítóeszközök és takarítószer, éghető anyagok – beleértve a higiéniai papírtermékeket is – nem tárolhatók.

7.7. Tűzjelző központ helyisége (porta)

A tűzjelző központ állandó felügyeletét, illetve egy állandóan felügyelt helyre történő átjelzést biztosítani kell.

A tűzjelző központ esetében egy zóna vagy zónák kiiktatása, illetve a zóna (zónák) visszaállítása csak az rektor vagy a rektorhelyettes előzetes engedélyével lehetséges.

Zóna kiiktatása csak akkor lehetséges, ha

- a kiiktatott zóna csak a téves riasztást okozó hatás helyiségében lévő automatikus érzékelők működését korlátozza,

- a kiiktatott zóna a téves riasztást okozó hatás helyiségében lévő kézi jelzésadók működését nem korlátozza,
- a zóna kiiktatása a rendszer karbantartójával egyeztetésre került.

A kikapcsolás és a visszaállítás tényét az üzemeltetői naplóban rögzíteni kell.

A kikapcsolással érintett helyiségek tűzvédelmi előírásainak betartását a rektorhelyettesnek fokozottan figyelemmel kell kísérnie.

7.8. Egyéb helyiségek

A helyiségekben a berendezési tárgyakat, eszközöket, berendezéseket, anyagokat úgy kell elhelyezni, hogy a kijáratok megközelítésére szolgáló közlekedési út mindig szabadon maradjon. A meneküléshez, kiürítéshez szükséges útvonalak szélességét leszűkíteni, azokat eltorlaszolni még átmenetileg sem szabad.

Az esetleges tűzveszélyt a helyiség bejáratánál jelölni kell.

A padlózatot csúszásmentes állapotban kell tartani. A kiömlött folyadékot, anyagot azonnal fel kell takarítani.

A használattal összefüggésben keletkező éghető hulladékot össze kell gyűjteni, erre a célra rendszeresített edénybe kell rakni. Az éghető hulladék összegyűjtéséről és elszállításáról szükség szerint, de legalább naponta egy alkalommal – a terület elhagyása előtt – gondoskodni kell.

A könnyen gyulladó éghető anyagokat (pl.: iratok, egyéb papírféleségek) a folyamatos üzemű gyújtó forrásnak minősülő elektromos berendezések közeléből el kell távolítani.

A munkaidő utáni eltávozáskor a világítást le kell kapcsolni, a nem folyamatos üzemű villamos berendezéseket ki kell kapcsolni. A berendezések készenléti állapota kikapcsolt állapotnak tekintendő.

Meghibásodott, mechanikailag sérült, melegező, rendellenesen szikrázó villamos és egyéb berendezésekkel, eszközökkel tevékenység nem végezhető.

Az elhelyezett kézi tűzoltó készülékeket eltávolítani, leszerelni, azokat eltorlaszolni megközelíthetőségüket és láthatóságukat korlátozni még ideiglenesen sem szabad.

Olyan helyiségek ajtóit, ahol személyek tartózkodnak, nem szabad lezárni.

8. ZÁRÓ RENDELKEZÉSEK

A Szabályzat tartalmát minden munkavállalóval - a munkakörükre vonatkozó részletességgel - a munkába lépés előtt az 4. fejezetben meghatározottak szerint ismertetni kell.

A Szabályzat kivonatát a Főiskola területén esetlegesen tevékenységet végző alvállalkozásnak – a tevékenység megkezdése előtt, az átvétel hiteles igazolása mellett – át kell adni.

A Szabályzatot és annak mellékleteit jogszabályváltozáskor, illetve évente felül kell vizsgálni, és a szükséges változtatásokat benne végre kell hajtani.

1.sz. melléklet

Tűzriadó Terv

1. A tűzjelzés módja

Aki tüzet, vagy annak közvetlen veszélyét észleli, illetve arról tudomást szerez, köteles azt a katasztrófavédelem felé a 105, vagy 112 telefonszámon jelezni, illetve a főiskola valamelyik vezetőjét értesíteni.

A Főiskola esetében illetékes tűzoltó-parancsnokság elérhetőségei:

Fővárosi Katasztrófavédelmi Igazgatóság
III. Kerületi Hivatásos Tűzoltóparancsnokság
1035 Budapest, Vihar utca 3.
Tel.: 06 1 459 2303

A tűzjelzésnek minden esetben tartalmaznia kell:

- a tüzeset (káreset) pontos helyét, címét,
- milyen káreset történt, mi van veszélyeztetve, mi ég,
- emberélet van- e veszélyben,
- a jelentést tevő nevét, a jelzésre használt távbeszélő számát.

A tűzoltói közreműködése nélkül eloltott, illetve az emberi beavatkozás nélkül megszűnt tüzet is köteles mindenki bejelenteni a gondnoknak és a kár helyszínét a további utasításig változatlanul hagyni, annak változatlanságát biztosítani.

2. A Főiskolán belüli riasztás

A katasztrófavédelem értesítése után a tüzet észlelő személy köteles végrehajtani az épületen belül tartózkodók riasztását.

Az épületen belüli riasztás történhet a tűzjelző berendezés hangjelzőinek működtetésével, egy kézi jelzésadóról adott tűzjelzéssel. Amennyiben a tűzjelző működésképtelen lenne, úgy a riasztást a rendelkezésre álló technikai eszközökkel, illetve hangos szóval kell végrehajtani.

A tűz esetén értesítendő személyek nevét és telefonszámát a 7. pont tartalmazza.

3. A Főiskola dolgozóinak, hallgatóinak feladatai tüzeset során

A tűz esetén legfontosabb, hogy

- őrizték meg a nyugalmukat,
- ne veszítsék el a fejüket,
- ne essenek pánikba,
- ne sodorjanak másokat veszélybe,
- higgadtan, határozottan cselekedjenek.

A dolgozók, hallgatók az észlelt tűz oltását csak a tűzjelzési feladatok elvégzése után kezdenek megkísérelni. A tűz oltásánál figyelembe kell venni a tűz méretét, az égő anyag tulajdonságait és a rendelkezésünkre álló alkalmas eszközöket. Ennek általános, figyelembe vehető szempontjai:

- éghető folyadékok tüze vízzel általában nem, de letakarással, elfojtással jól oltható,
- kisebb méretű szilárd éghető anyagok égésénél is alkalmazható a letakarás, majd esetleg a nedves környezetbe (pl. mosogatóba) helyezés,
- letakarásra, elfojtásra minél vastagabb, alacsony műszáttartalmú anyagokat célszerű használni (pokróc, pléd stb.),
- elektromos berendezések tüzeinek oltását csak áramtalanítás – hálózat csatlakozás megszüntetése – után szabad elkezdni,
- áram alatt lévő berendezést csak olyan tűzoltókészülékkel szabad megkezdeni, amelyen erre utaló felirat található,
- a tűzoltókészülékek használata előtt mindig el kell olvasni a rajta lévő kezelési és használati útmutatót.

Az tűz oltásával egyidejűleg meg kell kezdeni a benn tartózkodók biztonságos térbe történő menekítését. Az önálló menekülésre képes személyek a legrövidebb útvonalon önállóan elhagyják az épületet, míg a menekülésükben korlátozott személyek kimenekítése a mellékelt helyszínrajzon feltüntetettek – és a tűzriadó gyakorlaton begyakoroltak – szerint szervezett módon, a személyzet közreműködésével történik.

Az épületet minden esetben a legrövidebb útvonalon kell elhagyni. A veszélyeztetett személy mentését - annak akarta ellenére is - végre kell hajtani.

A mentést, ha kényszerítő körülmény másként nem indokolja, legalább két személynek kell végrehajtania.

Olyan mentési módokat kell választani, ami a mentendő és a mentést végző személyekre nézve a legkisebb kockázattal jár. Mentésre, kiürítésre mindig a legbiztonságosabb, legkedvezőbb természetes útvonalat kell választani.

A mentési útvonalat a mentés ideje alatt biztosítani kell.

A dolgozók a tűzoltásban, a műszaki- és életmentésben - ellenszolgáltatás nélkül - életkoruk, egészségi, fizikai állapotuk figyelembevételével, elvárható személyes részvétellel, adatok, információk közlésével kötelesek közreműködni.

A helyszínre kivonuló tűzoltóegység felhívására életmentés, kiürítés stb. esetére megfelelő szakembert, munkaerőt, eszközöket kell biztosítani.

A tűzoltást, mentést passzív jelenléttel akadályozni nem szabad.

A hivatásos tűzoltóság helyszínre érkezése után: a tűzoltás és az életmentés felelős vezetője a tűzoltás vezető. A káreset helyszínén más személy csak a tűzoltás vezető előzetes egyetértésével és tudomásul vételével intézkedhet. A tűzoltás vezető utasításait minden dolgozó köteles végrehajtani.

A tűzoltás vezető a tűz- és az emberi élet veszélyeztetése esetén minden tevékenységet korlátozhat, elrendelheti az illetéktelen, vagy veszélyeztetett személyek, vagy az anyagi javak eltávolítását, a terület részleges, vagy teljes kiürítését.

A mentési sorrendet a tűzoltás vezetője dönti el.

A tűz eloltása utáni helyszínt a tűzvizsgálat lefolytatásáig változatlanul kell hagyni, a helyreállítást csak a tűzoltóság engedélye után lehet csak megkezdeni.

A tűzvizsgálatban részt vevő hatóságnak mindenki köteles a segítségére lenni.

4. Tűzoltás céljából igénybe vehető tűzoltó technikai felszerelések és tűzoltó vízszerezési lehetőségek

Az épületben tűz esetén, a kezdeti kisebb tüzek oltására rendszeresített, felszerelt, és állandóan készenlétben tartott hordozható tűzoltó készülékek állnak rendelkezésre.

Az eszközök helyét a mellékelt alaprajz tartalmazza. A készülékek oltási tulajdonságait és kezelésük módját a Főiskola dolgozóinak ismerniük kell. Ezeket az ismereteket a tűzvédelmi oktatásokon kell megszerezni.

5. A Főiskola elhagyásának módja

A Főiskola minden esetben közvetlenül a szabadba kiüríthető.

6. Főbb veszélyforrások

A Főiskolán belül az alábbi kiemelten kezelendő veszélyforrás található:

- Elektromos berendezések, elektromos hálózat
- Kazánok
- Napelem rendszer

7. Tűz esetén értesítendő személyek

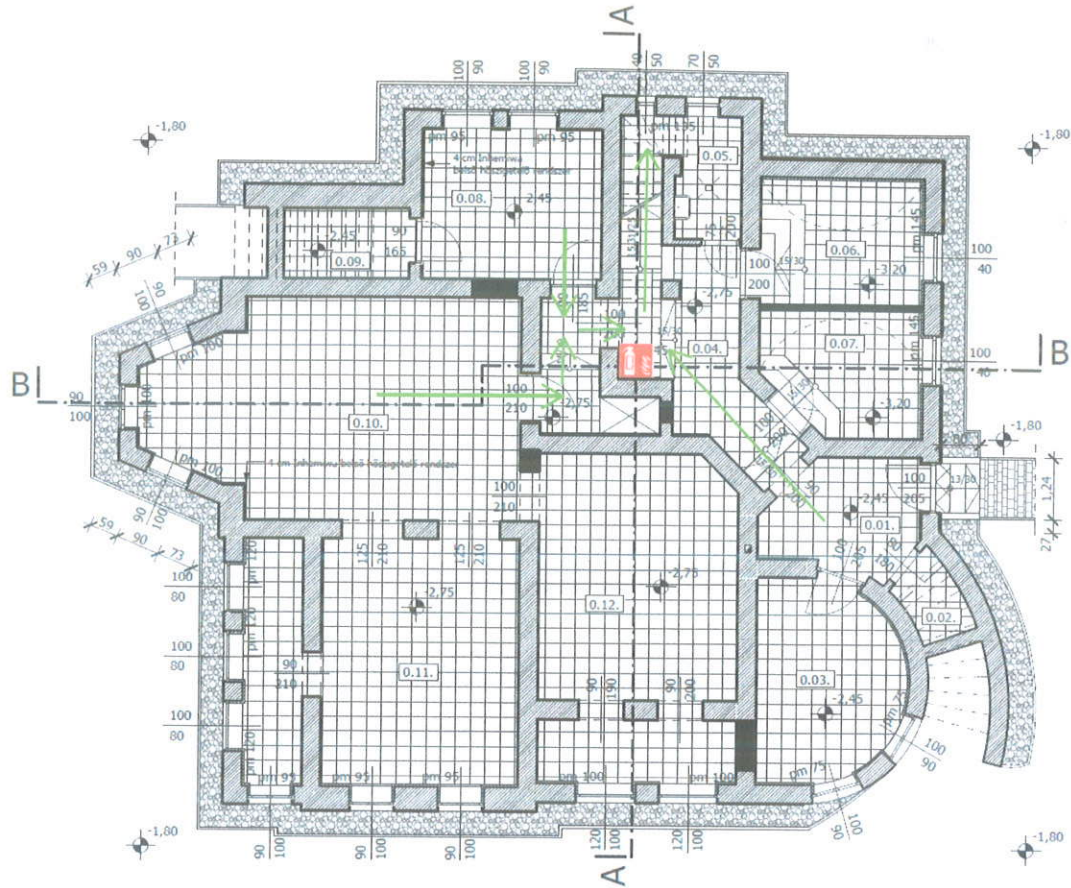
- Klimász István gondnok 06/30-3036532

8. Egyéb rendelkezések

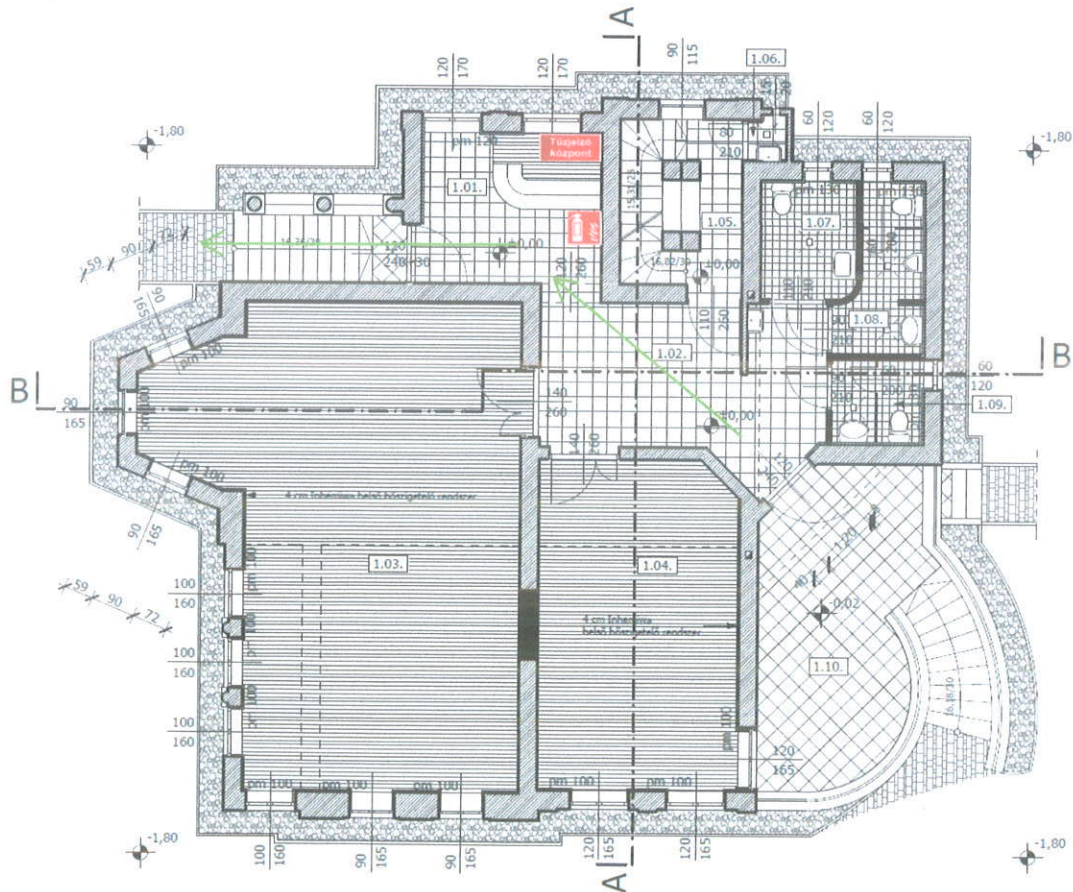
A tűzriadó terv egy példányát az tűzvédelmi szabályzattól külön választva, a Főiskola helyszínrajzával, valamint az értesítendő személyek telefonszámát, lakcímét, esetleges egyéb elérhetőségét tartalmazó zárt borítékkal együtt a Főiskola bejárata mellett a recepción bárki által hozzáférhető módon el kell helyezni.

9. A Főiskola épületének alaprajzai

Alagsor



Földszint



Emelet

